

ביסוס המערך הקהילתי בעת חירום מלחמת "חרבות ברזל"

אוקטובר 2023

איילת הריס
אגף קהילה, התנועה הקיבוצית

בת עמי זיידל
אגף קהילה, הקיבוץ הדתי



בניית שיגרה של ביחד בחירום

מייצרת שינוי תודעתי
המגביר תחושת מסוגלות
אישית וקבוצתית

בונה נרטיב משותף, מרומם
ומגייס המכוון לפעולה
משותפת

מחברת לכוחות
הקהילתיים הקיימים
ומאפשרת לגייסם לטובת
מטרות משותפות

מאפשרת לאנשים להיות
שותפים בפתרון ולא
רק לנזקקים לשירותים
חיצוניים כמענים לבעיות

"עשרת הדברות" לקהילה במלחמה

1 לבנות קבוצה

לכל אחד ואחת יש קבוצה של השתייכות ושייכות (אמהות לילדים בגיל הרך, הורים למגוייסים וכו').

2 לברר, למפות הון אנושי מקומי

מיפוי המוטיבציות והיכולות של חברי הקהילה וחלוקת תפקידים ותחומי אחריות מבוססי יכולות ונכסים של החברים. לכל אחד יכולת לכל אחת תפקיד.

3 להבטיח קיומם של מנגנונים קהילתיים מקומיים

חינוך, חינוך בלתי פורמאלי, תמיכה על פי גיל (גיל רך, גיל שלישי וכו'), מצב משפחתי (אימהות צעירות, הורים לחיילים, וכו'), היערכות ביטחונית (צח"י), בריאות, צוות חברה לטיפול גם בשכול ואובדן וכו'.

5 להפגיש פנים אל פנים

להעדיף שמימויות ופעולות יעשו פנים אל פנים במפגשים פיזיים ככל הניתן, על פני תקשורת אלקטרונית.

6 להרחיב מסגרות ומנגנונים קהילתיים

לעודד עוד אנשים שלא לקחו חלק פעיל עד היום, וכעת, בעקבות הצרכים המשתנים של הקהילה בעתות חירום, תהיה להם הזדמנות ומוטיבציה לקחת על עצמם אחריות ומעורבות גבוהה יותר.

8 לעודד פעולות משותפות במרחבי חיים שונים

מגוון פעולות שאינן קשורות רק לחירום אלא גם לאירועים פרטיים או קהילתיים מותאמי זמן ומקום. למשל, אירועי חיים משמחים מחד, ואירועי חיים הקשורים לאובדן, זיכרון ואבל, מאידך.

7 ליצור קביעות

לבסס מסגרות פעולה ומפגש קבועים שחוזרים על עצמם: ישיבות הצוותים כל שבוע/ כל כמה ימים, התכנסות כלל קהילתית בתדירות מותאמת על פי הצורך.

10 לתעד, לספר, לזכור

לייצר תהליכים קהילתיים הנותנים מקום לסיפורים האישיים, לרבות עיבוד ויצירת מהלכים קהילתיים של הנצחה זיכרון, אבל ואובדן קולקטיבי. כל אלה מהווים חלק מהשינוי שעובר על הזהות הקהילתית.

9 לקיים מסורות קהילה

באפשרויות ובמגבלות הקיימות לעצב אירועי קהילה (חידוש מסורות קיימות או יוזמה של חדשות) המאפשרות שיח ומפגש (למשל קבלת שבת).



מעריך קהילתי במבט כולל

מערך ניהול הקהילה

חשוב לקיים פגישות
עדכון ועבודה שוטפות
מספר פעמים בשבוע

ישנה חשיבות לייצר מערכת
תומכת למנהלת הקהילה
לטובת תפעול המערך השוטף.

מנהלת קהילה

יו"ר תרבות
וטקסים

יו"ר מערך
לוגיסטיקה

יו"ר מערך
בריאות ורווחה

יו"ר גיל שלישי

יו"ר חינוך

יו"ר צח"י

מזכירה

מענים על פי קבוצות גיל – גיל הרך

לאפשר לאמהות זמן הפגה/
מנוחה/עבודה במהלך הבוקר

לייצר שגרה לפעוטות
המגבירה את חוסנם האישי

מטרות

צרכים ומרחב פיזי:

תינוקות ופעוטות – הקמת "פעלטון" הכולל
משטחי פעילות, לולים, עגלות ומשחקים
מותאמים במרחב בית המלון.

גילאי גן – חלוקה על פי קבוצות בצירוף
מטפלות לכל קבוצה, עבודה במרחב קבוע
עד כמה שניתן במלון או במבנה סמוך –
שימוש במשחקים ובספרים שהגיעו בתרומות
על מנת לייצר "מרחב ילדים" במלון.

מבנה ארגוני נדרש לתפעול המערך:

תגבור
ע"י נוער
בוגר

מטפלות
מקצועיות
או אמהות
בתורנות

מנהלת.
מערכת

מענים על פי קבוצות גיל - כיתות א'-ו': בית ספר ומערך בתי ילדים

צרכים ומרחב פיזי:

מדריכים בוגרים ו/או בני נוער לתגבור

הקמת בי"ס במרחב הקרוב למלון. גיוס כוח אדם מוותיקי הקיבוץ או מחנכים בהווה שיכולים לקחת אחריות על הפעלת בית הספר.

שימוש בבית ספר קרוב – בכיתות נפרדות לילדי הקהילה או במבנה קרוב שניתן להסב – מתנ"ס / מרכז צעירים ועוד

יצירת שגרה יומיומית של לימודים בשעות הבוקר לצד מענים רגשיים וקבוצתיים.

בשעות אחר הצהריים – קיום פעילות "בתי ילדים" במרחב המלון ו/או במבנה בית הספר באמצעות מדריכי הקבוצות. יצירת התנדבות בקהילה לחיזוק המעורבות ומניעת התנהגות סיכונית.

מבנה ארגוני נדרש לתפעול המערך:

מערך בית ספר

מורים

יועצת.

מנהלת בית ספר

מערך בתי ילדים

מנהלת מערך

מענים על פי קבוצות גיל - כיתות ז'-י"ב: בית ספר ומועדון נוער

צרכים ומרחב פיזי:

הקמת בי"ס במרחב הקרוב למלון. גיוס כוח אדם מוותיקי הקיבוץ או מחנכים בהווה שיכולים לקחת אחריות על הפעלת בית הספר.

שימוש בבית ספר קרוב – בכיתות נפרדות לילדי הקהילה או במבנה קרוב שניתן להסב – מתנ"ס / מרכז צעירים ועוד

יצירת שגרה יומיומית של לימודים בשעות הבוקר לצד מענים רגשיים וקבוצתיים.

בשעות אחר הצהריים – קיום פעילות "בתי ילדים" במרחב המלון ו/או במבנה בית הספר באמצעות מדריכי הקבוצות. יצירת התנדבות בקהילה לחיזוק המעורבות ומניעת התנהגות סיכונית.

מבנה ארגוני נדרש לתפעול המערך:

מערך בית ספר - לשקול שילוב בתוך כיתות בית ספר ברשות הקולטת ביום ומענה בלתי פורמלי קיבוצי בערב.



מערך מועדון נוער

מנהלת מערך — מדריכים בוגרים ומדריכי מוגנות ללילה



מענים על פי קבוצות גיל - הגיל השלישי

צרכים ומרחב פיזי:

פעילות קהילתית: פעילות תרבות, פעילות הפגתית, טיולים ועוד – שימוש במרחבי המלון.

מאגר הון אנושי: מיפוי נכסים בקרב הקבוצה לשיבוץ בפעילויות בקבוצות השונות בקהילה.

מיפוי צרכים: למתן מענים מדויקים בתחומי החיים השונים

מבנה ארגוני נדרש לתפעול המערך:

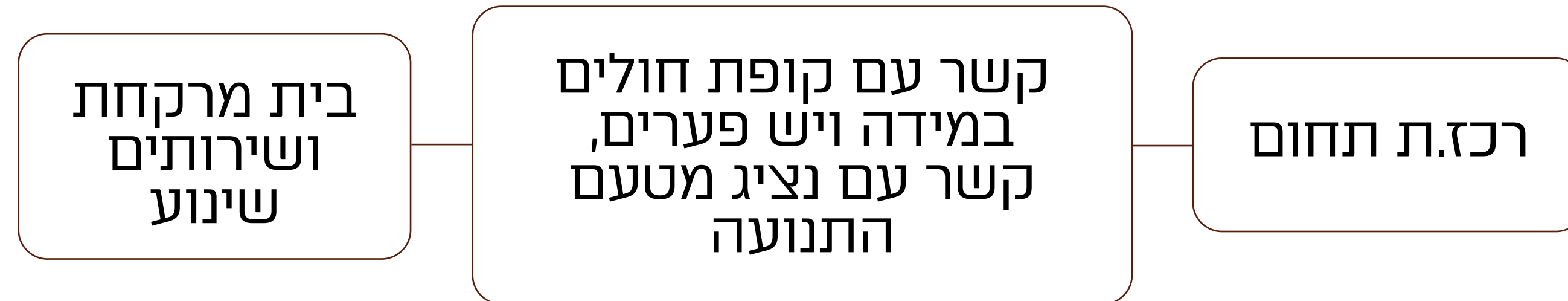
חברי קהילה
מלווים

מרכזת צוות
וותיקים

מערכים קהילתיים – בריאות ורווחה

מבנה ארגוני נדרש לתפעול המערך:

תחום בריאות



תחום רווחה



מערכים קהילתיים – מכלול לוגיסטיקה

מבנה ארגוני נדרש לתפעול המערך:

רכזת מערך היסעים – לביקור
פצועים, ללוויות, לאיסוף
הקהילה ממוקדים שונים

רכזת ניידות -
רכבים וקולנועיות

רכזת מחשוב
וטלפונים

רכזת ציוד והצטיידות – ביגוד,
טואלטיקה, קניות וסופר (כולל
צוות להפעלת ה"כלבו" המקומי)

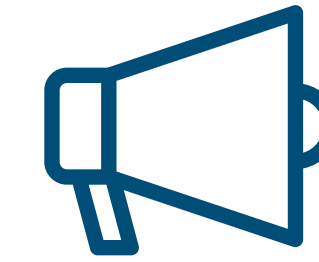
פעילות קהילתית כללית



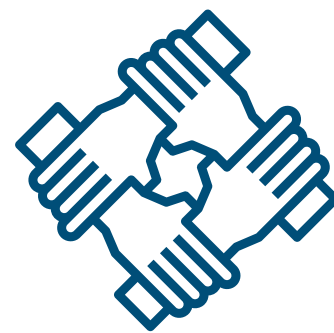
שגרת "אסיפות קיבוץ" קבועות. מומלץ פעמיים בשבוע ובמידת הצורך.



יצירת "פרוטוקולים" לתחומי הפעילות השונים ולאופן יצירת הקשר עם מרכזי הפעילויות.



שיתוף הקהילה בנעשה - עם החברים שנותרו במשק ועם הקהילה המפונה.



הקפדה על מפגשים קהילתיים לטובת שיתוף, הפגה וחיזוק האיתנות הקהילתית



הקמת/תפעול קבוצת ווצאפ המרכזת את כל בני הקהילה השוהים מחוץ לבסיס הקליטה לטובת עדכונים ומענים.



הקמת / תפעול קבוצת ווצאפ המרכזת את כל אנשי הקהילה המפונים לטובת העברת הודעות – טכניות בלבד ולא רגישות!

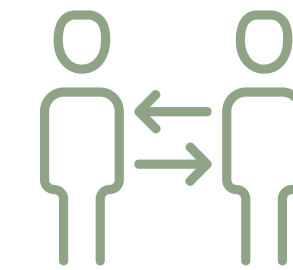
קשר עם המלון / מועצה קולטת



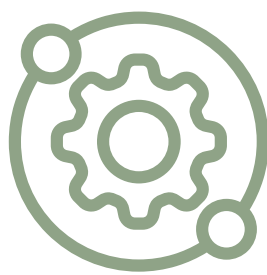
יש לייצר פרוטוקול התנהלות מוסכם על המלון והקהילה באשר לשהות במלון ולהפיצו לחברים.



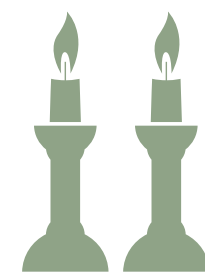
יש לחשוב על "עירוב שימושים" במרחבי המלון כך שיוכלו להתאים למענים השונים במהלך היום.



חשוב לקיים שגרת עבודה קבועה והדוקה עם המלון.



חשוב לעבוד מול הממונה הרשותי על מנת לקדם מענים לאומיים ואזוריים.



לקהילות דתיות – להוציא פרוטוקול "נוהל שבת" הנוגע לכלל מתקני המלון והחדרים וכן מענים לשירות דת במועצה.



יש למנות ממונה מטעם הקהילה שעומד בקשר רציף בנוגע לצרכים טכניים במלון.

מערך עוטף – תנועה מיישבת, משרדי ממשלה וצה"ל



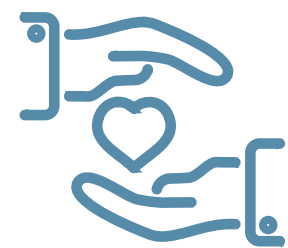
חשוב להקים (באמצעות התנועה) מערך "קהילות מאמצות" לקהילות המפונים על מנת לייצר תחושת מעטפת משמעותית לקהילות.



לטובת מימוש והטמעת מודל הפעולה, אנו ממליצים להצמיד מלווה קהילתי לכל קהילה – או מקרב התנועה המיישבת או מגופים מקצועיים אחרים.



חשוב למנות איש קשר קבוע אל מול התנועה להעלאת צרכים מהקהילה וסינון מענים המתקבלים מבחוץ.



קבלת תרומות כספיות מהארץ ומחו"ל – מומלץ באמצעות התנועה.



לטובת קבלת שירות ממשרדי הממשלה השונים ניתן להיעזר בנציג התנועה או בקשר ישיר.



חשוב עד כמה שניתן לרכז את כל חברי הקהילה במלון אחד.

מערך חירום וצה"ל

הקיבוץ הדתי		התנועה הקיבוצית		תחום
טלפון	איש קשר	טלפון	איש קשר	
050-3122201	שרה עברון	054-6734532 052-5255650	נרי שוטן נטע קדם	מנהל מערך החירום
052-4767469	בת עמי זיידל	052-8022072	איילת הריס	מערך ליווי קהילות
054-5700536	מרים זרביב	052-2755323	דבי בראס	חינוך
052-3237700	ניצן אבירן	052-5450800	חיים חבלין	חקלאות
052-3784287	עדי שגיא	054-9798458	עדי רמות	בריאות ורווחה
		053-4440534	שיר גורן	מתנדבים וסיוע בצידוד
		050-7438619	סינתיה כהן	הפוגות בקהילות המפונות
050-8751411	יונית לוריא	050-5769582	גלעד בכרך	תרומות וסיוע כספי
052-3237700	ניצן אבירן	052-4572052	עמוס פרג'ון	טיפול בנושאים כלכליים, רמ"י, משכנתאות, מתנדבים למערך המשקי ועוד
050-8751411	יונית לוריא	050-5752075	רם שפע	מערך לוויות
052-3749310	ריבה פריד	052-4600638	אימרי מזור	דוברות