

כלכלת ענף הלול

לכנס השנתי של האגודה למדע העופות – ירושלים, מרץ 2010
רחל ברושק, התאחדות חקלאי ישראל

1. ענף הלול מהווה נדבך חשוב בחקלאות הישראלית, וכן בסל הצריכה של הצרכן הישראלי. משקלו של הענף בסך ערך התפוקה החקלאית מתחילת שנות האלפיים נע בין 18% ל- 20%, והוא עמד על 4.6 מיליארדי שקלים בשנת 2008. ערך זה כולל אמנם גם את ערכם הכספי של ענפי הרבייה המשמשים למעשה תשומה בענף – אולם יש להציגם משום שגם הם מהווים יצור חקלאי, וכן בהערכת התוצר החקלאי הם מנוכים כחלק מהתשומות הקנויות על ידי הסקטור.

חלקה של ההוצאה הכספית למזון מתוך סל ההוצאה של משקי הבית בשנת 2009, עומדת על 18.4%. מתוך הוצאה זו, 1.7% מייצגים את ההוצאה לרכישת בשר עוף וביצים.

לענפי המשנה המרכיבים את ענף הלול, קווים משותפים רבים, אולם הם מתנהלים למעשה במסלולים כלכליים שונים. לכן, הניתוח עוסק בראשית במשותף, ואחר כך בקווי ההתפתחות העיקריים של ענפי המשנה.

לוח 1: חלקו של ענף הלול בערך התפוקה החקלאית (המקור: ל.מ.ס)

מיל' שקלים – מחירי 2008	2000	2005	2008
ערך היצור החקלאי	16,424	20,359	25,109
מזה - ענפי הלול	3,287	3,654	4,582
חלק יחסי	20%	18%	18%

לוח 2: חלקה של ההוצאה למזון ולמוצרי לול מסך ההוצאה של משקי הבית (המקור: ל.מ.ס)

חלקו של המזון – אחוז מסך ההוצאה של משקי הבית	18.4	
ענפי הלול	1.7	9.2
בשר עוף	1.4	7.6
ביצים	0.3	1.6

2. ענפי הלול, מהווים למעשה ספקי תוצרת לשוק המקומי, כאשר אין להם אופק צמיחה משמעותי בתחום היצוא, משום הוצאות היצור הגבוהות יחסית בארץ ביחס למקובל בעולם המערבי.

לכן, יכולת הצמיחה של ענפים אלו, תלויה בביקושים של השוק המקומי ורמת יבוא פוטנציאלי.

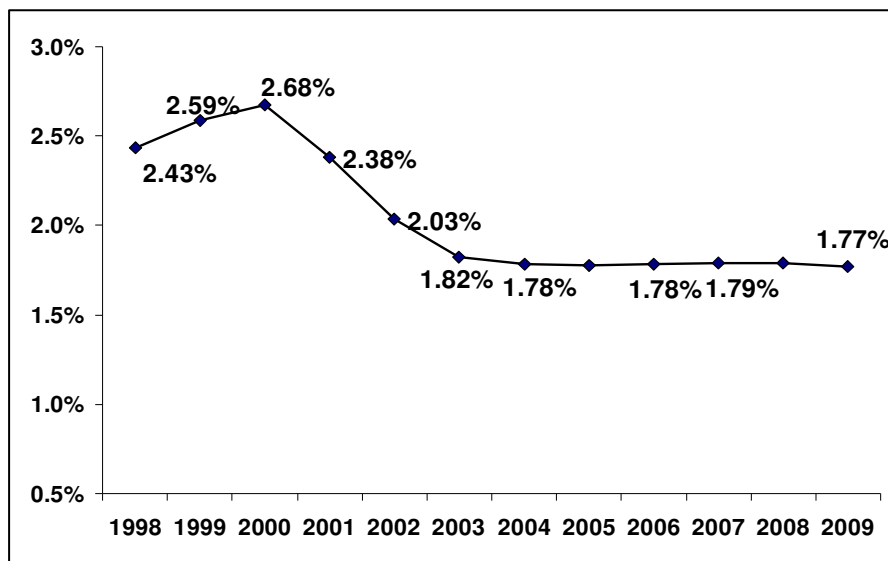
רמת הביקושים המקומיים מצידה, תלויה בשינויים בגודל האוכלוסייה, ברמת ההכנסה הפנויה, שינויים בטעמים והרגלי צריכה, וכן ברמת המחיר היחסי.

גודל האוכלוסייה בישראל, ידע כעשור של גידול חריג (לעומת ממוצעים רב שנתיים) של מעל 2% בשנה, אולם בשנים האחרונות, קצב בגידול ירד למקובל והוא עומד על 1.7-1.8% לשנה.

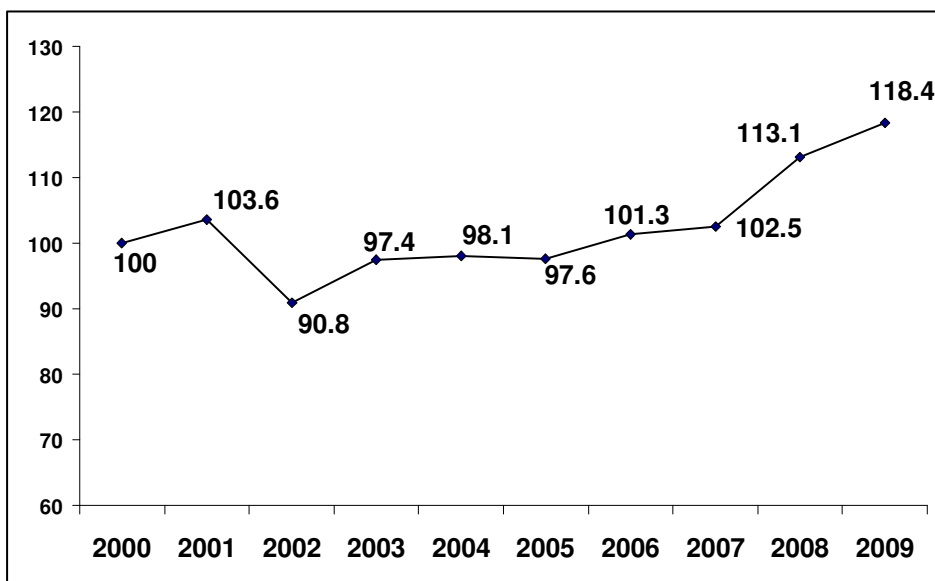
כלומר – ללא שינויים בגורמים האחרים – זהו פוטנציאל הגידול של ענפים אלו.

הביקוש לביצים מאופיין בקשיחותו ביחס למחירים בהיותו אחד ממוצרי המזון הבסיסיים. בשר העוף, לעומת זאת, רמת הביקושים שלו איננה אדישה כלל לרמות המחירים, ועלייה ריאלית במחירים בהחלט עשויה לפגוע ברמת הביקוש.

תרשים 1: השינויים השנתיים בגודל האוכלוסייה (המקור ל.מ.ס)



תרשים 2: מדד מחירים ריאליים לצרכן של בשר עוף (2000=100)



ביחס לפוטנציאל היבוא, יש לציין שהענפים מוגנים עד כה ברמת מכסים מאוד גבוהה, כאשר לבשר העוף יש בנוסף הגנה טבעית הבאה לביטוי בהעדפות הצרכן של עוף טרי וכשר. יחד עם זאת, יתכן ובעתיד, בשל מדיניות ממשלתית משתנה, יהיה על ענפים אלו להתמודד עם פערי העלויות ובמחירים לעומת מדינות יבוא פוטנציאליות.

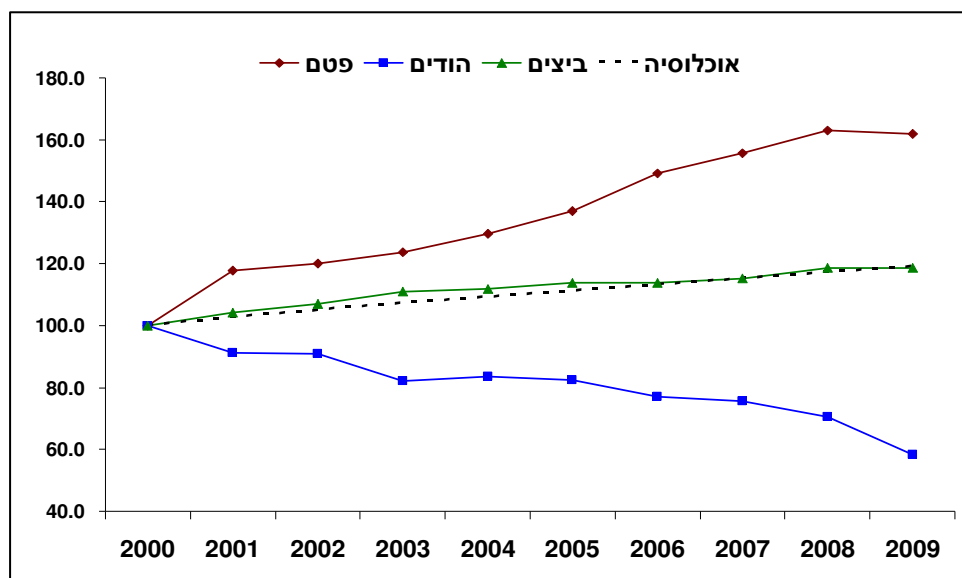
3. השינויים הכמותיים בהיקפי היצור

כאשר סורקים את השינויים בהיקפי הגידול והצריכה של שלושת ענפי הלול – בשר פטם, בשר הודו וביצים, בהשוואה לשינויים בגודל האוכלוסייה, מתקבלת תמונה המתארת את התפתחות הצריכה הרב שנתית.

נראה כי ענף הביצים שמר על היקפי גידול שנתיים המקבילים לשינוי בגודל האוכלוסייה, ומשמעות הדבר היא יציבות יחסית ברמת הצריכה לנפש.

הגידול בענף הפטם גבוהה משמעותית מגידול האוכלוסייה, ואילו בשר ההודים נמצא באופן משמעותי ומתרחק כלפי מטה מקו גידול האוכלוסייה בארץ. המשמעות היא עלייה מרשימה בצריכה לנפש של בשר עוף, לעומת הקטנה דרמטית ברמות הצריכה של בשר ההודים.

תרשים 3: מדדי שינוי כמותי שנתי בהיקפי היצור של ענפי הלול לעומת גודל האוכלוסייה (100=2000)



4. רגולציה בתחומים חדשים

ענפי הלול, ענפי חקלאות רבים, עומדים בשנים האחרונות בפני תקינה הולכת ומחמירה בתחומים של איכות הסביבה, רווחת העוף ובטיחות המזון.

על העוסקים בענפים אלו, להפנים, שמדינת ישראל, כרבות ממדינות העולם, לא מאפשרת יותר יצור שפוגע ומזיק לסביבה (דוגמת החובה לסילוק מוסדר של פגרי עופות), שאינו משקף אחזקה הולמת של בעלי חיים, וכן שאינו עומד בקריטריונים של יצור מזון בטוח לבריאותו של הצרכן.

הדרישות נעטפות בדרך כלל בחובת החקלאי ברישוי עסקים הכולל בחובו כבר את מרבית התחומים שהוזכרו.

עמידה בדרישות ובתקנות, הגם שהיא הכרחית, מעלה את הוצאות היצור המקומיות. בנוסף, מכיוון שיש בהשקעות אלו רכיבים בעלי יתרון לגודל, מימוש התקינות עלול להגביר את תהליך הריכוזיות בענפים.

5. תלות ביבוא חומרי גלם להזנת העופות

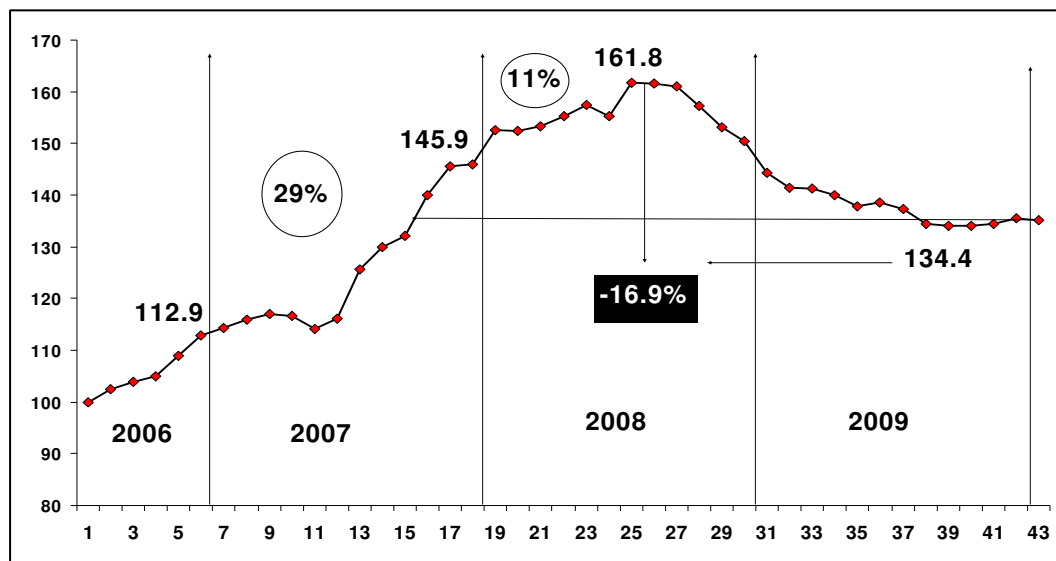
ענפי בעלי החיים בארץ ובהם גם ענף הלול, תלויים באופן מלא ביבוא חומרי הגלם להזנת בעלי החיים (פרט לענפי הבקר והצאן הניזונים גם ממזונות גסים מגידול מקומי).

עד לפני מספר שנים, תלות זו באה דווקא לביטוי חיובי. הסחר העולמי של התבואות ידע שנים של יציבות מחירים יחסית, שוכללו תנאי הסחר, הלוגיסטיקה והשינוע הפכו יעילים יותר. כך, נפתחו בפני העוסקים ביבוא ובהזנה מקורות יבוא מגוונים, וכן גיוון יפה של חומרי גלם שונים.

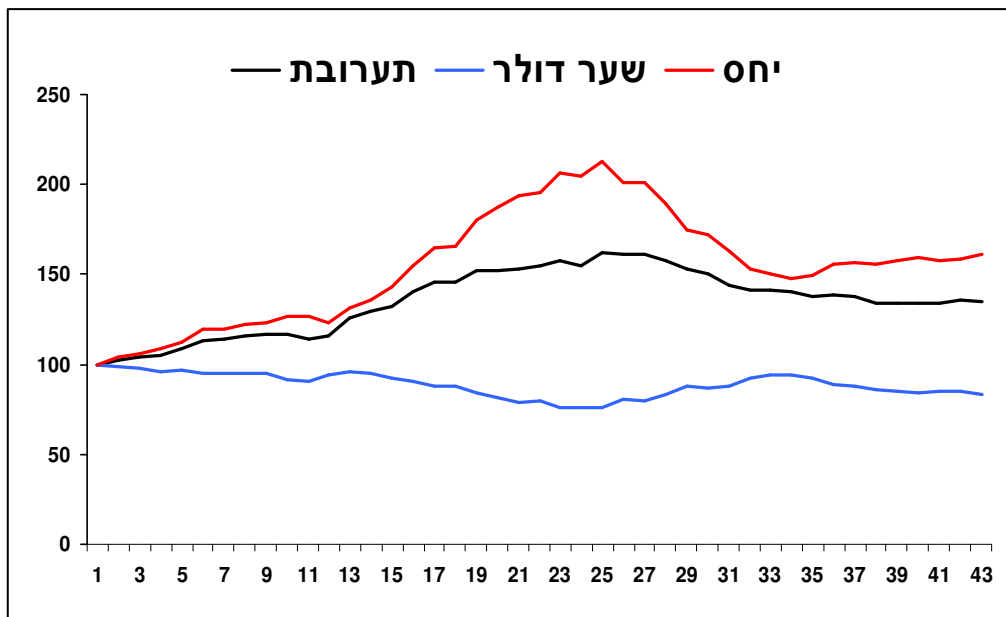
אולם, הטלטלה שעברה על שוק הסחורות העולמי בשלוש השנים 2006-2008, ויש החוזים כי התנודות החזקות בו טרם חלפו, הביאה לביטוי את החיסרון הגלום בתלות זו במקורות הייצוניים של חומרי הגלם. רעשי השוק דאז, שאופיינו הן על ידי עלייה בביקושים והן הקטנת היצעים (גם בשל פיגור טבעי של תהליך ההתאמה אולם גם בשל פגעי טבע חמורים בחלקים שונים של העולם), הביאו לא רק לעליות מחירים חסרת תקדים, אלא גם לצמצום משמעותי במקורות היבוא ומגוון החומרים הזמינים בסחר הבין לאומי. ההשפעה על סל התשומות של החקלאי העוסק בענפי הלול היא מיידית וחזקה, בשל חלקו הכבד של המזון בסל התשומות.

להמחשה, מחירי תערובת הפטם עלתה ב- 13% כבר במחצית השנייה של 2006. המחצית השנייה של 2007, ייצגה עליות מחירים חודשיות של 5% ויותר. שיא המחירים חל בקיץ 2008, כאשר בחודש אוגוסט 2008 רמת מחיר התערובת היתה גבוהה ב- 62% מזו של אמצע שנת 2006. ירידת המחירים שהחלה לאחר מכן, סיכמה אומנם ירידה של כמעט 17% - אולם היא עדיין משקפת מחירים גבוהים בהרבה באלו ששררו בטרם עליית המחירים. תופעה שהקלה לא מעט על ההשפעה השלילית של אירועי שוק הסחורות העולמי, היא התחזקות מקבילה של המטבע הישראלי מול הדולר של ארה"ב. תרשים ממחיש את רמות המחירים שהיו עלולות לחול על המגדלים בישראל – אילולא חל תיסוף מצטבר של המטבע האמריקאי.

תרשים 4: מדד תערובת פיטום (יוני 2006 = 100)



תרשים 5: מדד תערובת פיטום מנוכה משינוי בשער הדולר



6. המבדיל בין ענפי הלול

מעבר לקווים המשותפים לענפי הלול, כאמור הם מתנהלים במסגרות ניהוליות שונות המשפיעות ישירות על כלכלת הענפים. מצד אחד, ענף ההטלה הפועל תחת משטר מכסות, פיקוח מחירים מלא וסבסוד של יצרני הגליל במסגרת חוק הגליל. ומצד שני, הענפים האחרים הפועלים במסגרת של שוק חופשי במובן של יכולת כניסה ללא מגבלה ממשית לעיסוק בענפים אלו. לכל הענפים, פעילות של מועצת הלול בתחומים של המוצרים הציבוריים – כגון מחקר וביטוח, וכן פעילות ויסות שמתבצעת במועצת הלול – על ידי הפעלת קרנות ייעודיות.

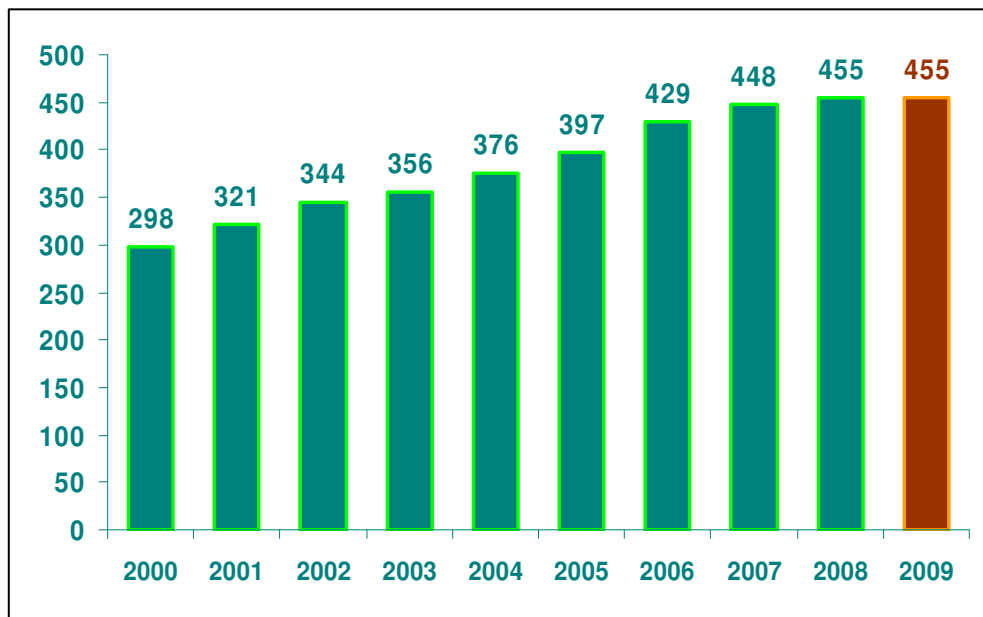
7. ענף בשר פטם

זהו ענף השוק המקומי, שהפגין את שיעורי הצמיחה הגבוהים ביותר, וזאת בזכות עלייה מרשימה בביקושים ובצריכה לנפש של בשר העוף. תחילת השינוי הגדול בענף נעוץ עוד בשנות התשעים, והוא אופייני במעבר חד מאספקת עופות קפואים לעופות טריים ומצוננים – וזאת ברמת מחירים יורדת – עד לשנת 2008. כפי שניתן לראות בתרשים 2, המחירים הריאליים של בשר העוף הראו יציבות יחסית עד שנת 2007, כאשר עליית המחירים של שנת 2008 קשורה לעליות המחירים בשוקי הסחורות בעולם וזליגה שלהם גם לשוק המזון הישראלי, אולם, מגמת העלייה המשיכה גם לתוך 2009. אומדני היקפי היצור של בשר הפטם בישראל, מצביעים על עלייה מכ- 300 אלפי טון בשנת 2000 עד למעל 450 אלפי טון בשנים 2008 ו- 2009. רמת הצריכה לנפש, שעמדו על מתחת ל- 30 ק"ג מעובד לנפש לשנה, עלו מעל רף זה בתחילת שנות ה- 2000, ועברו את רמת ה- 40 ק"ג לנפש בשנה בשנת 2006. למעשה משנה זו, רמת הצריכה לנפש לא משתנה משמעותית.

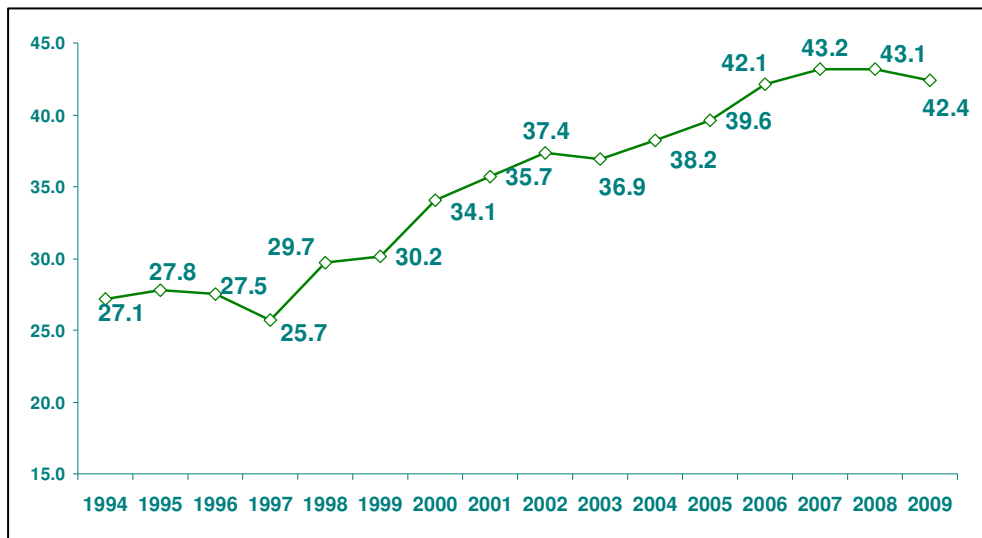
לוח 3: אומדן יצור בשר פטם בשנים 2008 – 2009

השינוי	2009	2008	
1.7%	228.1	224.2	יצור אפרוחים – מילי
1.3%	218.3	215.5	מכירת אפרוחים – מילי
0.4%	216.8	215.9	מותאמת לשיווק בשר – מילי
-0.5%	2.10	2.11	תפוקת בשר לאפרוח - ק"ג
-0.1%	455.2	455.5	אומדן יצור בשר – אלף טון חי

תרשים 6: אומדן היקפי יצור בשר פטם משנת 2000 – אלפי טון חי



תרשים 7: הצריכה לנפש של בשר פטם – ק"ג מעובד לשנה



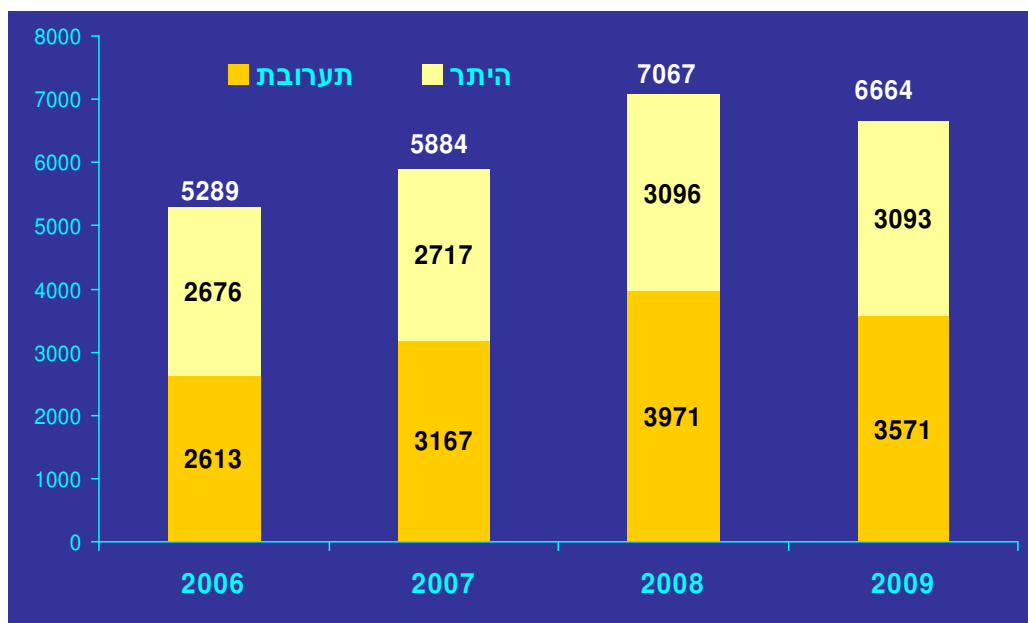
צריכה מול מחירים – ריכוז נתוני 2009:

- המחיר הריאלי לצרכן – עלה ב- 4.7%.
- השינוי בצריכה לנפש – 1.8%.
- השינוי בסל התשומות – 5.7%.
- סביר להניח שרמת הצריכה לנפש הגיעה לרמות ששינויים בה כעת תלויים בעיקר ברמת המחיר.
- בשנה בה חלה ירידה במחירי התשומות – הקטנת היצע מלאכותית – מעבר לבעיות תחלואה – החמיצה ברמת הצריכה נתח שוק נוסף.

מבנה הענף:

- תהליכי הגידול, העיבוד והשיווק של הפטם, מהווים כר טוב מאוד למבנה ניהולי אינטגרטיבי המקובל מאוד בארצות אחרות.
- בארץ, מתקיימים למעשה מספר סוגי התקשרות:
 - אינטגרציות – במידה זו או אחרת של חלקיות המבנה האינטגרטיבי.
 - חוזי התקשרות של מגדלים ומשחטות על בסיס אחוזי ממחיר המטרה.
 - השוק החי.
- בהקשר לאינטגרציות – ניתן להניח כי לא קמו מבנים אינטגרטיביים נוספים, כי החקלאים מצד אחד לא מעוניינים לוותר על ניהול עצמאי של יחידות היצור שלהם, ובמקביל המשחטות/משווקים אינם מעוניינים לקחת על עצמם את הסיכון הכספי הכרוך בתהליך הגידול עצמו.
- כל זאת, מתקיים, בין היתר, בזכות זאת שהענף צמח בשיעורים ניכרים ללא משברי שיווק משמעותיים או ארוכים.
- התוצאה בכלכלת הענף היא של רווחיות גבוהה יחסית של החברות האינטגרטיביות לעומת עוסקים אחרים בענף.
- בהקשר של החוזים האחוזיים – אחו מבטיחים אמנם קליטת התוצרת מצד אחד והצמדת המחירים לשינויים בסל התשומות. יחד עם זאת, חסרונם הוא בכך שהם מנותקים לחלוטין מתמונת השוק, וכן בעת שינויים קיצוניים של תשומה ישירה (כפי שחל בשנים האחרונות ביחס למחירי התערובות), הם משפיעים חזק מאוד על הרווחיות – ללא שחלו שינויים מקבילים בתנאי השוק או בביצועים האגרוטכניים.
- התרשים והלוח הבאים ממחישים את השינוי בחלקה היחסי של התערובת בסל התשומות של הפטם, וכן שינויים ברווחיות כתוצאה מהפעלת תמורה אחוזית קבועה.

תרשים 8: השינוי בחלקה היחסי של התערובת בסל תשומות בשר פטם – שקל/טון



לוח 4: השינוי ביתרות לחקלאי בתמורה אחוזית קבועה – שקל/ק"ג

2009	2008	2007	2006	
5.64	6.02	4.93	4.35	תשומה ישירה
6.66	7.07	5.88	5.29	מחיר מטרה
5.86	6.22	5.18	4.65	88%
0.23	0.20	0.24	0.30	יתרה

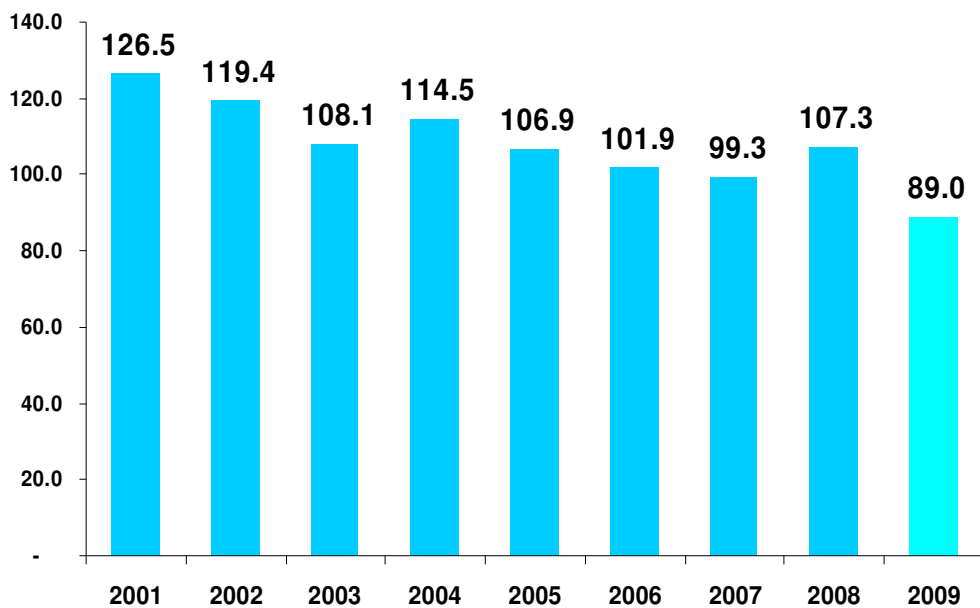
לנושא ההסדרים בענף:

העניין ראוי להתייחסות, מאחר וההסדרים האחרונים מתוכננים להיות ארוכי טווח. ככאלו, במידה ואינם מתבצעים במינונים הראויים, עלולים לייצר תנועה ספירלית של התמריץ להגדלת היקפי היצור. ספירלה זו, לא יכולה כמובן להתבדר לאורך זמן ומזמינה טיפול הסדרי נוסף.

8. ענף בשר הודו

המאפיין הבולט של ענף בשר ההודו בשנים האחרונות, למצער, היא ירידה בביקושים לבשר זה, והצורך להקטין את היקפי היצור בענף במטרה להתאימו לביקושים. אין זאת, אלא שמעבדי הבשר אמרו נואש ביחס לפיתוח מוצרי בשר הודו ולאושש בכך את היקפי הביקוש. שנת 2009 מייצגת ירידה גדולה של היצור אל מתחת ל- 90 אלף טון במונחי משקל חי – זאת לעומת רמת יצור שנעה בין 125 ל- 130 אלפי טון לפני כעשר שנים. הצריכה לנפש במדינת ישראל של בשר זה, היתה אך לא מזמן מן הגבוהות בעולם – כ- 14 ק"ג לנפש בשנה וכיום היא ירדה עד לכדי כ- 8 ק"ג בלבד.

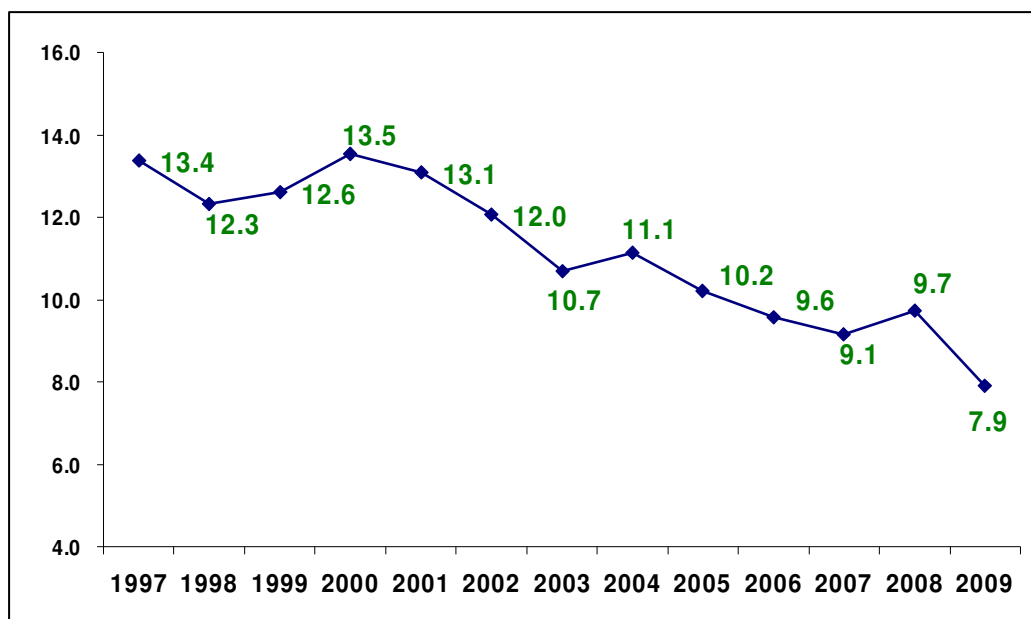
תרשים 9: אומדן יצור בשר הודו – אלפי טון חי



לוח 5: אומדן יצור בשר הודו בשנים 2008-2009

	2009	2008	
-14.0%	8.6	10.0	יצור אפרוחים – מיל'
-17.1%	8.9	10.7	יצור מותאם שיווק בשר – מיל'
0.0%	10.0	10.0	תפוקת בשר לאפרוח – ק"ג
-17.1%	89	107	אומדן יצור בשר – אלפי טון

תרשים 10: אומדן הצריכה לנפש של בשר הודו – ק"ג מעובד בשנה



9. ענף הביצים

ענף ההטלה מאופיין בהיותו ענף מתוכנן המנוהל מרכזית מכל ההיבטים. למרות ריבוי המגדלים, ולמרות שמדובר ביצור מוצר סופי לצרכן, הניהול המרכזי מצליח זה לא מעט שנים, לנהל את היקפי המכסות והיצור כך שלא נגרמים כשלי שוק או משברי עודפים משמעותיים.

בנוסף, מתקיים בענף פיקוח מחירים מלא – משלב הגידול, עבור למיון והשיווק וכלה בצרכן הסופי.

בשנת 2009 חלו מספר שינויים בקביעת המחירים – שונה סיווג הביצים והוא כיום דומה יותר למקובל בעולם. כמו כן, בוטלה הגדרת הביצה הטריה שנמכרה עד כה מחוץ למסגרת פיקוח המחירים.

יחד עם הגדלה משמעותית של החלק היחסי של כיסוי הוצאות המיון והשיווק – דבר שהוריד את חלקו היחסי של שלב הגידול החקלאי מתוך המחיר הסיטונאי מ- 77% ל- 68% - לא חל כנראה גידול בהיקפי השיווק הלא מאורגן בענף.

הרפורמה בענף ההטלה:

מבחנו הגדול של הענף לשנים הבאות היא הפעלת רפורמה מרחיקת לכת, במסגרתה אמורים להיבנות מחדש מרבית הלולים בארץ.

מבלי להיכנס לפרטי הנוהלים הצפויים להפעלת הרפורמה, יש להזכיר, כי בדומה לרפורמות גדולות אחרות שהופעלו בחקלאות, גם זו סובלת מקשיי התנעה – גם משום שרפורמות דורשות שינויי דפוסי חשיבה ועבודה שניקנו במשך שנים רבות, והן בשל החמרת תנאי ההשקעה בגין תקנות הצפויות להיות מחמירות יחסית לגבי רווחת המטילה.

בהנחה שקשיי ראשית הדרך ייפתרו, יסוד הרפורמה הוא בשינוי גדול של מסגרות העבודה – לא עוד לולן משפחתי המנהל את מכסתו, אלא שותפויות של משקים משפחתיים – לפחות באזורי חוק הגליל.

משום שהקמת השותפויות איננה תהליך טבעי אלא כורח, המבחן האמיתי הוא בהפעלתן ככאלו, תחת מסירתן להפעלה לגורמים אחרים בענף או מחוצה לו.